

ลิขสิทธิ์ © Hangzhou EZVIZ Software Co., Ltd. สงวนลิขสิทธิ์

ข้อมูลใด ๆ ทั้งหมดรวมถึงคำ รูปภาพ กราฟ เป็นต้น เป็นทรัพย์สินของ Hangzhou EZVIZ Software Co., Ltd. (ต่อไปนี้จะเรียกว่า “EZVIZ”) ห้ามทำซ้ำ เปลี่ยนแปลง แปรหรือแจกจ่ายข้อมูลผู้ใช้ออนไลน์ (ต่อไปนี้จะเรียกว่า “คู่มือ”) ทั้งหมดหรือบางส่วน ไม่ว่าด้วยวิธีการใดก็ตาม โดยไม่แจ้งให้ EZVIZ ทราบล่วงหน้าโดยลายลักษณ์อักษร เว้นแต่จะกำหนดเงื่อนไขไว้ EZVIZ ไม่สัญญา รับประกัน หรือรับรองโดยชัดแจ้งหรือโดยนัยเกี่ยวกับคู่มือ

เกี่ยวกับคู่มือนี้

คู่มือฉบับนี้มีคำแนะนำในการใช้งานและการจัดการผลิตภัณฑ์ รูป แผนภูมิ ภาพ และข้อมูลอื่น ๆ ทั้งหมดในคู่มือฉบับนี้ใช้สำหรับการบรรยายและการอธิบายเท่านั้น ข้อมูลที่อยู่ในคู่มือฉบับนี้อาจมีการเปลี่ยนแปลงเนื่องจากการอัปเดตเฟิร์มแวร์หรือผลิตภัณฑ์อื่น ๆ โดยไม่ต้องแจ้งให้ทราบ โปรดดูข้อมูลล่าสุดที่เว็บไซต์ของ EZVIZ™ (<http://www.ezviz.com>)

บันทึกการแก้ไข

การออกฉบับใหม่ – มกราคม 2026

การยอมรับเครื่องหมายการค้า

EZVIZ™,  และเครื่องหมายการค้าและโลโก้อื่น ๆ ของ EZVIZ เป็นทรัพย์สินของ EZVIZ ในเขตอำนาจศาลต่าง ๆ เครื่องหมายการค้าและโลโก้อื่น ๆ

ที่กล่าวถึงด้านล่างเป็นทรัพย์สินของเจ้าของที่เกี่ยวข้อง

ความรับผิดชอบกฎหมาย

ภายใต้ขอบเขตที่สามารถทำได้ตามกฎหมายที่ใช้บังคับ ผลิตภัณฑ์ที่อธิบาย

รวมถึงฮาร์ดแวร์ ซอฟต์แวร์ และเฟิร์มแวร์ของผลิตภัณฑ์ ได้ให้บริการ “ตามสภาพ” โดยมีข้อบกพร่องและข้อผิดพลาดทั้งหมด และ EZVIZ จะไม่รับประกันโดยชัดแจ้งหรือโดยนัย

รวมถึงไม่จำกัดเพียงความสามารถทางการค้า ความพึงพอใจในคุณภาพ ความเหมาะสมตามวัตถุประสงค์เฉพาะ และการไม่ละเมิดลิขสิทธิ์ของบุคคลภายนอก ไม่ว่ากรณีใดก็ตาม EZVIZ

รวมถึงผู้บริหาร เจ้าหน้าที่ พนักงาน หรือตัวแทน จะไม่รับผิดชอบสำหรับความเสียหายพิเศษ ความเสียหายที่เป็นผลตามมาทั้งหมด ความเสียหายโดยอุบัติเหตุ หรือความเสียหายโดยอ้อม

รวมถึงความเสียหายต่อการสูญเสียกำไรทางธุรกิจ การหยุดชะงักของธุรกิจ หรือการสูญเสียของข้อมูล หรือการสูญเสียของเอกสาร เป็นต้น ที่เกี่ยวข้องกับการใช้งานผลิตภัณฑ์นี้ แม้ว่า EZVIZ

จะได้รับแจ้งถึงความจำเป็นไปของความเสียหายดังกล่าวแล้วก็ตาม

ภายใต้ขอบเขตที่สามารถทำได้ตามกฎหมายที่ใช้บังคับ ความรับผิดชอบทั้งหมดของ EZVIZ สำหรับความเสียหายทั้งหมดจะต้องไม่เกินราคาซื้อเดิมของผลิตภัณฑ์

EZVIZ ไม่รับผิดชอบการบาดเจ็บส่วนบุคคลหรือความเสียหายต่อทรัพย์สินอื่นเป็นผลมาจากการหยุดชะงักของอุปกรณ์หรือการยุติบริการเนื่องจาก ก)

การติดตั้งอย่างไม่เหมาะสมหรือการใช้งานนอกเหนือจากที่ร้องขอ ข) การปกป้องผลประโยชน์ของประเทศชาติหรือสาธารณะ ค) เหตุสุดวิสัย ง) ตัวผู้ใช้งานเองหรือบุคคลที่สาม

รวมถึงไม่จำกัดเพียงการใช้ผลิตภัณฑ์ ซอฟต์แวร์ แอปพลิเคชันของบุคคลที่สาม เป็นต้น

สำหรับผลิตภัณฑ์ที่มีการเข้าถึงอินเทอร์เน็ต คุณจะเป็นผู้รับความเสี่ยงในการใช้งานผลิตภัณฑ์ทั้งหมด EZVIZ จะไม่รับผิดชอบใด ๆ ต่อการใช้งานที่ผิดปกติ การรั่วไหลของความเป็นส่วนตัว

หรือความเสียหายอื่น ๆ ที่เป็นผลจากการโจมตีทางไซเบอร์ การโจมตีจากแฮกเกอร์ การดัดไวรัส หรือความเสี่ยงด้านการรักษาความปลอดภัยทางอินเทอร์เน็ตอื่น ๆ อย่างไรก็ตาม EZVIZ

จะให้การสนับสนุนทางเทคนิคอย่างเต็มที่หากจำเป็น กฎหมายการสอดส่องและกฎหมายการคุ้มครองข้อมูลแตกต่างกันไปตามเขตอำนาจศาล โปรดตรวจสอบกฎหมายที่เกี่ยวข้องทั้งหมดในเขต

อำนาจศาลของคุณก่อนใช้ผลิตภัณฑ์นี้เพื่อตรวจสอบว่าการใช้งานของคุณเป็นไปตามกฎหมายที่บังคับใช้ EZVIZ จะไม่รับผิดชอบในกรณีที่ใช้ผลิตภัณฑ์นี้เพื่อวัตถุประสงค์ที่ไม่ถูกต้องตามกฎหมาย

ในกรณีที่มีข้อขัดแย้งระหว่างข้อความข้างต้นกับกฎหมายที่บังคับใช้ ไช่หยัดตามกฎหมายที่บังคับใช้เป็นสำคัญ

คำแนะนำด้านความปลอดภัยที่สำคัญ.....	1
ภาพรวม.....	1
1. สิ่งที่อยู่รอบตัวในบรรจุภัณฑ์.....	1
2. ข้อมูลพื้นฐาน.....	2
ดาวน์โหลดแอป EZVIZ	3
เชื่อมต่อกับแหล่งจ่ายไฟ.....	4
เพิ่มกล่องไปยัง EZVIZ	4
ตัวเลือก A: การตั้งค่าสาย.....	4
ตัวเลือก B: การตั้งค่า Wi-Fi.....	5
การติดตั้ง	5
1. ถอดที่รองยึดการติดตั้งออก.....	5
2. ติดตั้งการ์ด microSD™ (อุปกรณ์เสริม)	6
3. เลือกตำแหน่งที่จะติดตั้ง.....	6
4. ขั้นตอนการติดตั้ง.....	7
5. ปรับมุมกล้อง.....	9
6. การติดตั้งอุปกรณ์ป้องกันน้ำ (ตัวเลือกเสริม).....	9
ตรวจสอบอุปกรณ์ของคุณ	10
1. มุมมองสด.....	10
2. การตั้งค่าการตรวจจับอัจฉริยะ.....	11
การเชื่อมต่อกับ EZVIZ.....	12
1. ใช้ Amazon Alexa.....	12
2. ใช้ Google Assistant.....	13
คำถามที่พบบ่อย.....	14
ความคิดริเริ่มเกี่ยวกับการใช้ผลิตภัณฑ์วิดีโอ	15

คำแนะนำด้านความปลอดภัยที่สำคัญ



สำคัญ

1. ความเสี่ยงของแสงสีน้ำเงินที่เกิดต่อเนื่องจากสปอตไลท์ของผลิตภัณฑ์ที่ระยะห่าง 200 มม. ถูกจัดประเภทเป็นอันตรายประเภทที่ 1 โปรดอย่ามองที่สปอตไลท์ที่ส่องสว่างเนื่องจากอาจทำให้ตาเสียหายได้
2. สปอตไลท์ของผลิตภัณฑ์อาจมีความเสี่ยงจากรังสีแสง และระยะทางที่ปลอดภัยคือประมาณ 0.25 ม.
3. หากไม่มีการป้องกันที่เหมาะสม เช่น การใส่แว่นกันแดด เมื่อติดตั้งหรือบำรุงรักษาผลิตภัณฑ์
คุณจะต้องรักษาระยะทางที่ปลอดภัยหรืออยู่ในบริเวณที่แหล่งแสงไม่สามารถส่องแสงโดยตรงได้ก่อนเปิดไฟ

ภาพรวม

1. สิ่งที่มาบรรจุอยู่ในบรรจุภัณฑ์



กล้อง (x1)



เทมเพลตเจาะ (x1)



อุปกรณ์ป้องกันน้ำ (x1)



ชุดสกรู (x1)



อะแดปเตอร์จ่ายไฟ (x1)



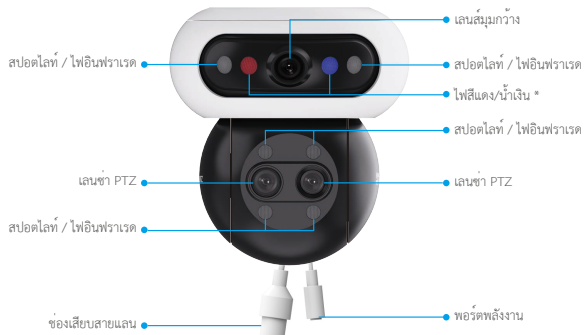
ข้อมูลการกำกับดูแล (x1)



คู่มือเริ่มต้นการใช้งาน (x1)

i ลักษณะของอะแดปเตอร์จ่ายไฟจะขึ้นอยู่กับรุ่นที่คุณซื้อ

2. ข้อมูลพื้นฐาน



ชื่อ

คำอธิบาย

ไฟสีแดง/น้ำเงิน

- สัญญาณเตือน
 - หลังจากเพิ่มกล้องในแอป EZVIZ คุณสามารถเปิดใช้งานการแจ้งเตือนบนหน้าภาพแสดงกล้องได้ ไฟสีแดง/น้ำเงินจะพริบเป็นสีแดงและน้ำเงินสลับกัน
 - การตรวจจับแบบอัจฉริยะ
 - หลังจากเพิ่มกล้องในแอป EZVIZ คุณสามารถเปิดใช้งานการตรวจจับอัจฉริยะ (สำหรับรายละเอียด โปรดดูที่ ["การตั้งค่าการตรวจจับอัจฉริยะ"](#))
- เมื่อการตรวจจับถูกเรียกใช้งาน กล้องจะส่งการแจ้งเตือนแบบภาพที่เกี่ยวข้องตามพารามิเตอร์ที่ตั้งไว้ใน "การตั้งค่าไฟ"

i เพื่อให้แน่ใจว่าการตรวจจับอัจฉริยะทำงานได้อย่างเหมาะสม ให้เปิดใช้งานไฟที่เกี่ยวข้องในแอป EZVIZ ภายใต้การตั้งค่า -> การตั้งค่าไฟ



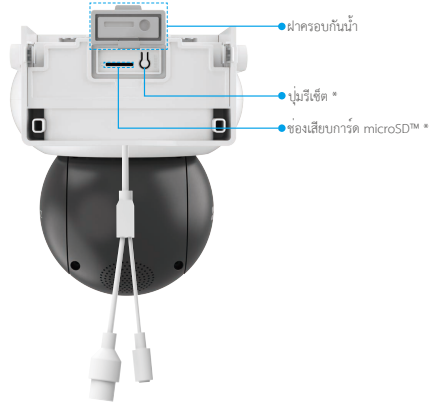
ชื่อ

คำอธิบาย

ไฟแสดงสถานะ LED

- สีแดงที่: กล้องกำลังเริ่มต้นการทำงาน
- ● สีแดงกะพริบช้า: ขอบเขตของเครือข่าย
- ● ● สีแดงกะพริบเร็ว: ขอบเขตของกล้อง (เช่น ขอบเขตของการ์ด microSD™)
- สีน้ำเงินคงที่: กำลังดูวิดีโอในแอป EZVIZ
- ● สีน้ำเงินกะพริบช้า: กล้องทำงานได้เป็นอย่างดี
- ● ● สีน้ำเงินกะพริบเร็ว: กล้องพร้อมสำหรับการเชื่อมต่อเครือข่าย

กดทับล็อกทั้งสองด้านของกล่องแล้วดึงออกด้านนอกเพื่อถอดที่รองยึดการติดตั้งออก
เปิดฝาครอบกันน้ำที่ด้านหลังของอุปกรณ์ ดังที่แสดงด้านล่าง:

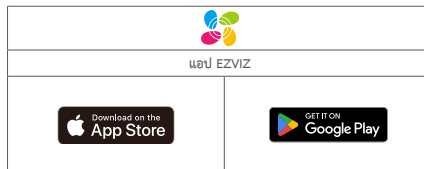


เปิดฝาครอบกันน้ำ

ชื่อ	คำอธิบาย
ปุ่มรีเซ็ต	เมื่อกล่องกำลังทำงาน โทกกดปุ่มค้างไว้ 5 วินาทีเพื่อเริ่มต้นใหม่และตั้งค่าพารามิเตอร์ทั้งหมดเป็นค่าเริ่มต้น
ช่องเสียบการ์ด microSD™	<ul style="list-style-type: none"> ใส่การ์ด microSD™ (ชื่อแยกต่างหาก) เข้าไปในช่องเสียบการ์ด เริ่มการใช้งานการ์ดในแอป EZVIZ ก่อนที่จะใช้งาน ความเข้ากันได้ที่เหมาะสม: คลาส 10 พื้นที่เก็บข้อมูลสูงสุด 512GB

ดาวน์โหลดแอป EZVIZ

1. เชื่อมต่อโทรศัพท์มือถือของคุณกับ Wi-Fi (แนะนำ)
2. ดาวน์โหลดและติดตั้งแอป EZVIZ โดยค้นหา “EZVIZ” ใน App Store หรือ Google Play™
3. เปิดใช้แอปและลงทะเบียนบัญชีผู้ใช้ EZVIZ



หากคุณใช้แอปอยู่แล้ว ตรวจสอบให้แน่ใจว่าแอปเป็นเวอร์ชันล่าสุด หากต้องการดูว่ามีการอัปเดตหรือไม่ ให้ไปที่ App Store แล้วค้นหา EZVIZ

เชื่อมต่อกับแหล่งจ่ายไฟ

เชื่อมต่อพอร์ตไฟเข้ากับเต้ารับไฟฟ้าด้วยอะแดปเตอร์ไฟ (รวมอยู่ในแพ็คเกจ)

- 1 หากขาดการเชื่อมต่อกับแหล่งจ่ายไฟ ให้ถอดปลั๊กปลั๊กไฟออกจากอุปกรณ์
- เมื่อไฟแสดงสถานะ สว่างกระพริบเร็ว กะสีน้ำเงิน แสดงว่ากล้องพร้อมสำหรับการกำหนดค่าเครือข่าย



เพิ่มกล้องไปยัง EZVIZ

เชื่อมต่อกล้องกับเครือข่ายแบบใช้สายหรือ Wi-Fi จากนั้นเพิ่มกล้องเข้ากับแอป EZVIZ

- การเชื่อมต่อแบบใช้สาย: เชื่อมต่อกล้องกับเราเตอร์ โปรดดูที่ "[ตัวเลือก A: การตั้งค่าสาย](#)"
- การกำหนดค่า Wi-Fi: กำหนดค่าการตั้งค่า Wi-Fi โปรดดูที่ "[ตัวเลือก B: การตั้งค่า Wi-Fi](#)"

1 ความสำคัญของเครือข่าย: เครือข่ายแบบใช้สาย > Wi-Fi

ตัวเลือก A: การตั้งค่าสาย

1. เชื่อมต่อกล้องเข้ากับช่องเสียบ LAN ของเราเตอร์ของคุณด้วยสายแลน (ชื่อแยกต่างหาก)



1 เมื่อไฟแสดงสถานะการทำงานเปลี่ยนเป็นสีน้ำเงินกระพริบช้า แสดงว่ากล้องเชื่อมต่ออินเทอร์เน็ตแล้ว

2. เข้าระบบบัญชีของคุณโดยใช้แอป EZVIZ
3. บนหน้าจอหลัก กด "+" ที่มุมขวาบนเพื่อไปยังหน้าสแกนรหัสคิวอาร์

4. สแกนรหัสคิวอาร์บนหน้าปัดคู่มือการใช้งานฉบับย่อหรือบนตัวกล้อง



- 1. คุณสามารถป้อน SN ของอุปกรณ์โดยตรงเพื่อเพิ่มได้
- 5. ทำตามตัวช่วยในแอป EZVIZ เพื่อเพิ่มกล้องไปยังบัญชี EZVIZ ของคุณ
- 1. หลังจากการเชื่อมต่อแบบไร้สายสำเร็จ หากไฟแสดงสถานะการทำงานเปลี่ยนเป็นไฟสีแดงกะพริบซ้ำ แสดงว่ากล้องไม่สามารถเชื่อมต่อกับเครือข่ายได้ กรุณาตรวจสอบว่า Ethernet เชื่อมต่อถูกต้องหรือหลวมอยู่หรือไม่

ตัวเลือก B: การตั้งค่า Wi-Fi

- 1. โปรดเชื่อมต่อกล้องกับ Wi-Fi ที่คุณเชื่อมต่อโทรศัพท์มือถือของคุณอยู่
- 1. เข้าสู่ระบบบัญชีของคุณโดยใช้แอป EZVIZ
- 2. บนหน้าจอหลัก และ "+" ที่มุมขวาบนเพื่อไปยังหน้าสแกนรหัสคิวอาร์
- 3. สแกนรหัสคิวอาร์บนหน้าปัดคู่มือการใช้งานฉบับย่อหรือบนตัวกล้อง



- 1. คุณสามารถป้อน SN ของอุปกรณ์โดยตรงเพื่อเพิ่มได้
- 4. โปรดทำตามตัวช่วยสร้างของแอป EZVIZ เพื่อเสร็จสิ้นการกำหนดค่า Wi-Fi และเพิ่มกล้องเข้าสู่บัญชี EZVIZ ของคุณ

การติดตั้ง

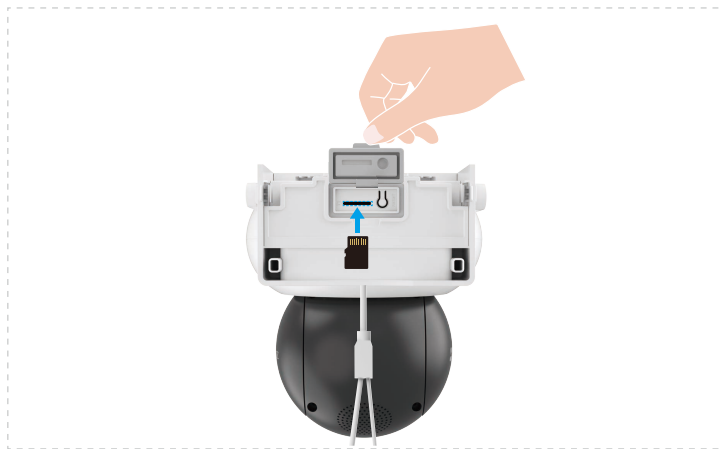
1. ถอดที่รองยึดการติดตั้งออก

กดแท็บล็อกทั้งสองด้านของตัวอุปกรณ์ ขณะที่ตั้งที่รองยึดการติดตั้งเบา ๆ ออกด้านนอกเพื่อปลดออก



2. ติดตั้งการ์ด microSD™ (อุปกรณ์เสริม)

1. เปิดฝาปิดกันน้ำที่ด้านหลังของอุปกรณ์ แล้วใส่การ์ด microSD™ (ซื้อแยกต่างหาก) เข้าไปในช่องเสียบการ์ด



2. ยึดฝาครอบกันน้ำกลับเข้าที่

i หลังจากติดตั้งการ์ด microSD™ โปรดทำตามขั้นตอนด้านล่างเพื่อเตรียมใช้งานการ์ดในแอป EZVIZ ก่อนใช้งาน

1. ในแอป EZVIZ ให้แตะที่รายการบันทึกในอินเทอร์เน็ตเพื่อการตั้งค่าอุปกรณ์เพื่อตรวจสอบสถานะของการ์ด microSD™.
2. หากสถานะของการ์ด microSD™ แสดงเป็น ยังไม่เตรียมใช้งาน ให้แตะเพื่อเตรียมใช้งาน สถานะจะเปลี่ยนเป็น "กำลังใช้งาน" ซึ่งอนุญาตให้จัดเก็บวิดีโอได้

3. เลือกตำแหน่งที่จะติดตั้ง

- เลือกตำแหน่งที่มีมุมมองที่ชัดเจนและไม่ถูกขัดขวาง และมีสัญญาณเครือข่ายไร้สายที่ครอบคลุมได้ดี
- ตรวจสอบให้แน่ใจว่าผนังมีความแข็งแรงมากพอที่จะรองรับน้ำหนักได้สามเท่าของน้ำหนักกล้อง
- ต้องไม่ติดตั้งกล้องโดยหันเลนส์ไปยังทิศทางที่แสงแดดส่องโดยตรง
- ความสูงในการติดตั้งที่แนะนำ: 8.2-9.8 ฟุต (2.5-3 ม.) เหนือพื้นดิน

4. ขั้นตอนการติดตั้ง

กล้องสามารถติดตั้งบนผนัง เพดาน และเสาได้

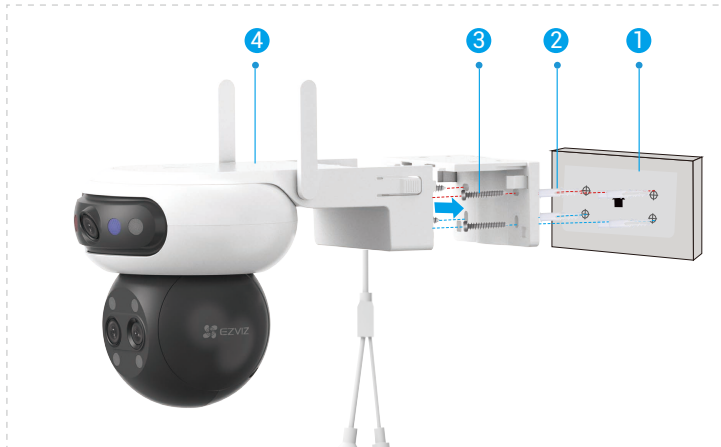
i ก่อนติดตั้ง โปรดถอดฟิล์มป้องกันออกจากเลนส์

การติดตั้งบนเพดาน/ผนัง

1. ยึดแม่แบบเจาะบนพื้นผิวที่สะอาดและเรียบ
2. (สำหรับเพดาน/ผนังซีเมนต์เท่านั้น) ขุดรูสำหรับน็อตตามแม่แบบ และใส่สอมอเข็ม.
3. ใช้สกรู (PA4x25) เพื่อตรึงที่รองยึดการติดตั้งไว้กับพื้นผิวที่ติดตั้ง
4. ติดตั้งกล้องเข้ากับที่รองยึดการติดตั้งจนกว่าคุณจะได้ยินเสียงคลิก ซึ่งหมายความว่าตัวอุปกรณ์ถูกประกอบเข้ากับที่รองยึดการติดตั้งอย่างสมบูรณ์แล้ว

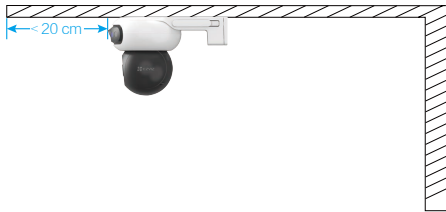


รูปที่ 1 การติดตั้งบนเพดาน

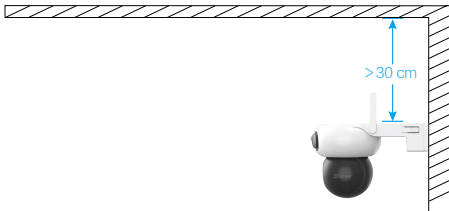


รูปที่ 2 การติดตั้งบนผนัง

i เมื่อติดตั้งบนเพดาน หากอุปกรณ์ติดตั้งอยู่ได้ห่างจาก ผนัง ให้ระยะห่างระหว่างอุปกรณ์และฝ้าข้างน้อยว่า 20 ซม. เพื่อหลีกเลี่ยงการสะท้อนแสงบนผนังในเวลากลางคืนที่อาจส่งผลต่อคุณภาพภาพ



สำหรับการติดตั้งบนผนัง เราแนะนำให้ระยะห่างระหว่างกล้องกับผนังมากกว่า 30 ซม. เพื่อป้องกันการสะท้อนแสงที่ผนังในเวลากลางคืน ซึ่งอาจส่งผลต่อการนำติดตามของกล้องได้



การติดตั้งบนเสา

1. ไขหวง (ชื่อแยกต่างหาก) เพื่อยึดขายึดกับเสา
2. ติดตั้งกล้องเข้ากับร่องยึดการติดตั้งจนกว่าคุณจะได้ยินเสียงคลิก ซึ่งหมายความว่าตัวอุปกรณ์ถูกประกอบเข้ากับที่รองรับการติดตั้งอย่างสมบูรณ์แล้ว



5. ปรับมุมกล้อง

หลังจากการติดตั้งเสร็จสิ้น เพื่อให้สามารถตรวจเฝ้าติดตามได้อย่างดี คุณสามารถปรับมุมเลนส์ของกล้องได้โดยดูหน้าจอภาพตัวอย่างแบบเรียลไทม์บนแอป EZVIZ

- เลนส์มุมกว้าง: รองรับการปรับระดับแนวอนบนแอป EZVIZ และการปรับระดับแนวอนด้วยตนเอง (ตั้งที่แสดงในรูปภาพด้านล่าง)
- เลนส์ PTZ: รองรับการปรับค่าในทุกทิศทาง (ขึ้น ลง ซ้าย และขวา)



6. การติดตั้งอุปกรณ์ป้องกันน้ำ (ตัวเลือกเสริม)

📌 ถ้าติดตั้งกล้องในอาคารหรือในสภาพแวดล้อมที่มีความชื้น โปรดใช้อุปกรณ์ป้องกันน้ำ

1. ใส่แหวนรองเข้าไปในพอร์ตอีเธอร์เน็ตของกล้อง



2. ร้อย A ผ่านสายหมวก, แหวนรอง และน็อต



3. ร้อย A เข้าไปในพอร์ตอีเธอร์เน็ตของกล้อง



4. ซึ้นน็อต, แหวนรอง และสายหมวกให้แน่น



5. เชื่อมต่อด้าน B เข้ากับช่อง LAN ของเราเตอร์



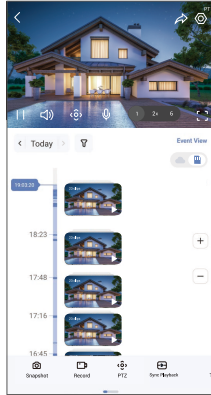
ตรวจสอบอุปกรณ์ของคุณ

📌 อินเทอร์เน็ตของแอปอาจมีการเปลี่ยนแปลงได้เนื่องจากการอัปเดตเวอร์ชัน

1. มุมมองสด

เมื่อคุณเปิดใช้งานแอป EZVIZ หน้าอุปกรณ์จะแสดงขึ้นดังด้านล่าง

คุณสามารถดูและฟังข้อมูลสด ถ่ายภาพสแนปช็อต หรือบันทึกภาพ และเลือกความละเอียดของวิดีโอได้ตามต้องการ



📌 ปัดซ้ายและขวาบนหน้าจอเพื่อดูคอนเทนต์เพิ่มเติม

ไอคอน	คำอธิบาย
	แชร์ แชร้อุปกรณ์ของคุณกับใครก็ได้ตามที่คุณต้องการ
	การตั้งค่า ดูและเปลี่ยนแปลงการตั้งค่าอุปกรณ์
	สแนปช็อต ถ่ายภาพสแนปช็อต
	บันทึก เริ่ม/หยุดการบันทึกด้วยตนเอง
	PTZ หมุนกล้องเพื่อให้ได้ขอบเขตมุมมองที่กว้างขึ้น
	ดูตำแหน่งที่คุณแตะ และที่ใดก็ได้บนภาพมุมมองเพื่อนำเลนส์ PTZ ไปยังพื้นที่ที่เลือกโดยอัตโนมัติ โดยฉายภาพรายละเอียดแบบใกล้ชัดอย่างแม่นยำเพื่อการนำติดตามที่ขยายได้
	โมโนเพลย์ และเพื่อเลือกภาพมุมมองหรือภาพเลนส์ PTZ การดูสดจะแสดงเฉพาะภาพเลนส์ที่เลือกเท่านั้น
	ซิงค์การเล่นภาพย้อนหลัง และเพื่อดูภาพจากเลนส์มุมมองกว้างและเลนส์ PTZ พร้อมกัน
	พูด และเพื่อพูดคุยกับคนที่อยู่นอกกล้อง
	แถบควบคุมการซูม และเพื่อเลือกระดับการซูม หรือกดค้างเพื่อเปิดปุ่มควบคุมการซูมเพื่อปรับการซูม 1x ถึง 6x บนภาพมุมมองสด
	คำจำกัดความ และเพื่อเลือกความละเอียดของวิดีโอ
	การเข้าโหมดสลีป. และเพื่อเปิดใช้งานโหมดสลีป วิดีโอจะหยุดแสดงผลและการแจ้งเตือนจะปิด
	การตรวจผ่านรั้วอัตโนมัติ และเพื่อเปิดใช้งานการลาดตระเวนอัตโนมัติและติดตามเป้าหมาย
	ภาพแบบ 360° และเพื่อสร้างภาพมุมมอง 360 องศา
	การแจ้งเตือน และที่ไอคอนและอุปกรณ์จะส่งเสียงและกระพริบเพื่อขัดขวางผู้บุกรุก
	ฟลัดไลท์ และเพื่อเปิดไฟสลัดเพื่อให้เขตมุมมองสว่างขึ้น และแตะอีกครั้งเพื่อปิดไฟสลัด

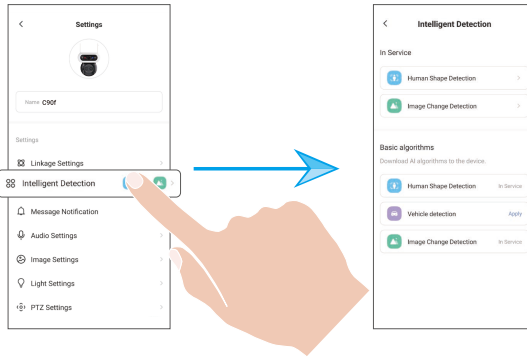
ไอคอน	คำอธิบาย
	อุปกรณ์ใกล้เคียง และเพื่อเลือกอุปกรณ์ใกล้เคียงที่พร้อมใช้งานสำหรับมุมมองแบบสดแบบหลายหน้าจอ
	PIP, ดูวิดีโอที่แสดงเหนือแอปอื่นที่คุ้นกำลังใช้งาน
	เคล็ดลับ และเพื่อดูข้อมูลเพิ่มเติมเกี่ยวกับอุปกรณ์
	เรียงเรียงใหม่ เรียงเรียงลำดับฟังก์ชันทั้งหมดด้านบน

2. การตั้งค่าการตรวจจับอัจฉริยะ

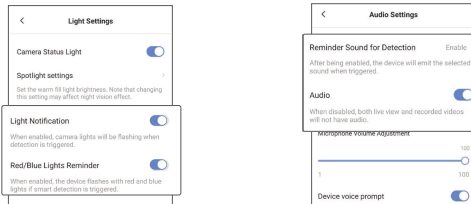
อุปกรณ์รองรับการตรวจจับอัจฉริยะ กรุณาทำตามขั้นตอนด้านล่างเพื่อกำหนดค่า

- ไปที่ การตั้งค่าอุปกรณ์ -> การตรวจจับอัจฉริยะ
- แตะที่ "ไอ" เพื่อเปิดใช้งานอัลกอริทึม AI ที่เฉพาะสำหรับอุปกรณ์ของคุณ

หลังจากที่คุณเปิดใช้งานอัลกอริทึม AI แล้ว ให้แตะที่อัลกอริทึมเพื่อกำหนดค่าพารามิเตอร์ที่เกี่ยวข้อง เช่น การตั้งค่าพื้นที่การตรวจจับสำหรับเลนส์ต่าง ๆ และการเลือกความไวในการตรวจจับ



- หลังจากทำการตั้งค่าการตรวจจับอัจฉริยะเสร็จสมบูรณ์แล้ว ให้กลับไปยังหน้าการตั้งค่าอุปกรณ์ และที่ "การตั้งค่าแสง" เพื่อเปิดใช้งานการแจ้งเตือนแสงที่เกี่ยวข้อง และ "การตั้งค่าเสียง" เพื่อเปิดใช้งานการตั้งค่าเสียงตามต้องการ



กล่องจะส่งการแจ้งเตือนแบบเสียงและภาพที่สอดคล้องกันตามพารามิเตอร์ที่ตั้งไว้ใน "การตั้งค่าแสง" และ "การตั้งค่าเสียง" ในเงื่อนไขต่อไปนี้:

- จะตรวจจับบุรุษามนุษย์ในมุมมองสด (หากเปิดใช้งาน "การตรวจจับมนุษย์")
- จะตรวจจับยานพาหนะในมุมมองสด (หากเปิดใช้งาน "การตรวจจับยานพาหนะ")
- การตรวจจับการเปลี่ยนแปลงแบบไดนามิกในมุมมองสด (หากเปิดใช้งานการตรวจจับการเปลี่ยนแปลงของภาพ)

การเชื่อมต่อกับ EZVIZ

1. ใช้ Amazon Alexa

คำแนะนำเหล่านี้จะช่วยให้คุณสามารถควบคุมอุปกรณ์ EZVIZ โดยใช้ Amazon Alexa หากคุณพบปัญหาขณะดำเนินการ โปรดอ้างอิง การแก้ไขปัญหา

ก่อนเริ่มใช้งาน ตรวจสอบให้แน่ใจว่า:

1. อุปกรณ์ EZVIZ เชื่อมต่อกับแอป EZVIZ แล้ว
2. ในแอป EZVIZ ปิด “การเข้ารหัสวิดีโอ” และเปิด “เสียง” ในหน้า การตั้งค่าอุปกรณ์
3. คุณมีอุปกรณ์ที่เปิดใช้งาน Alexa ไว้ (นั่นคือ Echo Spot, Echo-Show, All-new Echo-Show, Fire TV (ทุกรุุ่น), Fire TV Stick (เฉพาะรุ่นที่สอง), สมาร์ททีวี Fire TV Edition)
4. คุณติดตั้งแอป Amazon Alexa บนอุปกรณ์อัจฉริยะของคุณและสร้างบัญชีแล้ว

ในการควบคุมอุปกรณ์ EZVIZ ด้วย Amazon Alexa:

1. เปิดแอป Alexa แล้วเลือก “ทักษะและเกม” จากเมนู
2. ที่หน้าทักษะและเกม ค้นหา “EZVIZ” แล้วคุณจะพบทักษะ “EZVIZ”
3. เลือกทักษะของอุปกรณ์ EZVIZ จากนั้นแตะ เปิดใช้งานเพื่อใช้
4. ป้อนชื่อผู้ใช้และรหัสผ่านของ EZVIZ แล้วแตะ ลงชื่อเข้าใช้
5. แตะปุ่ม อนุญาต เพื่ออนุญาตให้ Alexa เข้าถึงบัญชี EZVIZ ของคุณ เพื่อให้ Alexa สามารถควบคุมอุปกรณ์ EZVIZ ของคุณได้
6. คุณจะเห็นข้อความ “EZVIZ has been successfully linked (เชื่อมโยง EZVIZ สำเร็จแล้ว)” จากนั้นแตะ DISCOVER DEVICES (ค้นหาอุปกรณ์) เพื่ออนุญาตให้ Alexa ค้นหาอุปกรณ์ EZVIZ ทั้งหมดของคุณ
7. กลับไปที่เมนูของแอป Alexa แล้วเลือก “Devices (อุปกรณ์)” คุณจะเห็นอุปกรณ์ EZVIZ ทั้งหมดของคุณภายใต้หัวข้ออุปกรณ์

คำสังเสียง

ค้นหาอุปกรณ์อัจฉริยะใหม่ผ่านเมนู “บ้านอัจฉริยะ” ในแอป Alexa หรือฟังก์ชันการควบคุม Alexa ด้วยเสียง

เมื่อพบอุปกรณ์แล้ว คุณสามารถควบคุมอุปกรณ์ด้วยเสียงของคุณได้ พูดคำสั่งง่าย ๆ ให้ Alexa

 ชื่ออุปกรณ์ของคุณ ตัวอย่างเช่น “แสดงกล้อง xxxx” สามารถเปลี่ยนแปลงได้ในแอป EZVIZ ทุกครั้งที่คุณเปลี่ยนชื่ออุปกรณ์ คุณจะต้องค้นหาอุปกรณ์อีกครั้งเพื่ออัปเดตชื่อ

การแก้ไขปัญหา

ควรทำอย่างไรถ้า Alexa ไม่พบอุปกรณ์ของฉัน

ตรวจสอบว่าการเชื่อมต่ออินเทอร์เน็ตมีปัญหาหรือไม่

ลองรีบูตอุปกรณ์อัจฉริยะและค้นหาอุปกรณ์อีกครั้งบน Alexa

ทำไม Alexa จึงแสดงสถานะของอุปกรณ์เป็น “ออฟไลน์”

อุปกรณ์ของคุณอาจถูกตัดการเชื่อมต่อจากเครือข่าย ลองรีบูตอุปกรณ์อัจฉริยะและค้นหาอุปกรณ์อีกครั้งบน Alexa

ตรวจสอบว่าเราเตอร์ของคุณเชื่อมต่อกับอินเทอร์เน็ตหรือไม่ แล้วลองอีกครั้ง

 สำหรับข้อมูลเพิ่มเติมเกี่ยวกับประเทศที่ Amazon Alexa ให้บริการ โปรดดูเว็บไซต์ทางการของ Amazon Alexa

2. ใช้ Google Assistant

เมื่อใช้กับ Google Assistant คุณสามารถเปิดการใช้งานอุปกรณ์ EZVIZ และดูสทโดยการพูดคำสั่งเสียงทาง Google Assistant

จำเป็นต้องมีอุปกรณ์และแอปต่อไปนี้:

1. แอป EZVIZ ที่ใช้งานได้
2. โนแอป EZVIZ ปิด “การเข้ารหัสวิดีโอ” และเปิด “เสียง” ในหน้า การตั้งค่าอุปกรณ์
3. โทรทัศน์เชื่อมต่อฟังก์ชัน Chromecast
4. แอป Google Assistant บนโทรศัพท์ของคุณ

เริ่มต้นใช้งานโดยทำตามขั้นตอนด้านล่าง

1. ตั้งค่าอุปกรณ์ EZVIZ และตรวจสอบให้แน่ใจว่ามีการทำงานอย่างเหมาะสมบนแอป
2. ดาวน์โหลดแอป Google Home จาก App Store หรือ Google Play™ แล้วเข้าสู่ระบบบัญชี Google ของคุณ
3. ที่หน้าจอ Myhome และ “+” ที่มุมซ้ายบน แล้วเลือก “ตั้งค่าอุปกรณ์” จากรายการเมนู เพื่อไปยังอินเทอร์เฟซการตั้งค่า
4. แตะ “ใช้งานร่วมกับ Google” และค้นหา “EZVIZ” แล้วคุณจะถูกพาไปที่ “EZVIZ”
5. ป้อนชื่อผู้ใช้และรหัสผ่านของ EZVIZ แล้วแตะ ลงชื่อเข้าใช้
6. แตะปุ่ม อนุญาต เพื่ออนุญาตให้ Google เข้าถึงบัญชี EZVIZ ของคุณ เพื่อให้ Google สามารถควบคุมอุปกรณ์ EZVIZ ของคุณได้
7. แตะ “กลับไปยังแอป”
8. ทำตามขั้นตอนข้างต้นเพื่อทำการอนุญาตให้เสร็จสมบูรณ์: เมื่อการซิงโครไนซ์เสร็จสมบูรณ์ บริการ EZVIZ จะแสดงอยู่ในรายการบริการของคุณ หากต้องการดูรายการอุปกรณ์ที่เข้ากันได้ของบัญชี EZVIZ ให้แตะไอคอนบริการ EZVIZ
9. ให้ลองส่งคำสั่ง ใช้ชื่อกล้องที่คุณสร้างไว้เมื่อดังระบบ

ผู้ใช้สามารถจัดการอุปกรณ์เป็นรายการเดี่ยวหรือเป็นกลุ่มก็ได้ การเพิ่มอุปกรณ์ไปยังห้องช่วยให้ผู้ใช้สามารถควบคุมกลุ่มอุปกรณ์พร้อมกันโดยใช้คำสั่งเดียวได้

ดูข้อมูลเพิ่มเติมในลิงก์

<https://support.google.com/googlehome/answer/7029485?co=GENIE.Platform%3DAndroid&hl=en>

คำถามที่พบบ่อย

ถาม: หากแอปแสดงว่ากล้องออฟไลน์อยู่ จะยังมีการบินที่ทีวีดีโอต่อหรือไม่

ก: หากกล้องเปิดเครื่องแต่ขาดการเชื่อมต่ออินเทอร์เน็ต การบินที่ทีวีดีโอในเครื่องจะยังคงดำเนินการต่อ แต่การบินที่กล้องบนระบบคลาวด์จะหยุดลง หากกล้องปิดเครื่อง การบินที่ทีวีดีโอทั้งสองช่องทางจะหยุดลง

ถาม: ทำไมจึงมีการตรวจจับและแจ้งเตือนเมื่อไม่มีใครอยู่ในภาพ

ก: ลองตั้งค่าความไวของการแจ้งเตือนให้ต่ำลง โปรดทราบว่ายานพาหนะและสัตว์ก็ถูกตรวจจับได้เช่นกัน

ถาม: โทรศัพท์มือถือไม่ได้รับข้อความแจ้งเตือน เมื่อกล้องอยู่ในสถานะออนไลน์

ก: 1. ตรวจสอบให้แน่ใจว่าแอป EZVIZ กำลังทำงานบนโทรศัพท์มือถือของคุณและเปิดใช้งานการแจ้งเตือนการตรวจจับที่เกี่ยวข้องแล้ว

2. สำหรับระบบ Android โปรดตรวจสอบให้แน่ใจว่าแอปกำลังทำงานในพื้นหลัง และสำหรับระบบ iOS ให้เปิดใช้งานฟังก์ชันการส่งข้อความใน "การตั้งค่า > การแจ้งเตือน"

3. หากยังไม่มีความแจ้งเตือน ให้ทดสอบที่เซิร์ฟเวอร์ประมาณ 5 วินาทีเพื่อคืนค่าการตั้งค่าของกล้อง

ถาม: ทำไมทีวีดีโอของอุปกรณ์ถึงมีการล่าช้า ค้าง หรือเกิดปัญหา Wi-Fi หลุดบ่อยครั้ง?

ก: สัญญาณ Wi-Fi ที่เชื่อมต่ออยู่ในปัจจุบันอ่อนหรือมีการรบกวน ส่งผลให้การส่งข้อมูลไม่เสถียร ขอแนะนำให้สลับไปใช้เครือข่ายแบบใช้สาย

โปรดเชื่อมต่อกล่องเข้ากับช่องเสียบ LAN ของเราเตอร์ของคุณโดยใช้สายแลน (ซื้อแยกต่างหาก) จากนั้นอุปกรณ์จะใช้การเชื่อมต่อแบบใช้สาย

 สำหรับข้อมูลเพิ่มเติมเกี่ยวกับอุปกรณ์ โปรดดูที่ www.ezviz.com/th

ความคิดริเริ่มเกี่ยวกับการใช้ผลิตภัณฑ์วิดีโอ

เรียนผู้ใช้ EZVIZ คุณค่า,

เทคโนโลยีส่งผลกระทบต่อเราในทุกรูปแบบ ในฐานะบริษัทเทคโนโลยีที่มีอยู่ไปข้างหน้า เราจึงตระหนักถึงบทบาทที่เทคโนโลยีมีต่อการปรับปรุงประสิทธิภาพและคุณภาพชีวิตของเรามากขึ้น ในขณะที่หากัน เรายังรวมนถึงความเสียหายที่อาจเกิดขึ้นจากการใช้งานที่ไม่เหมาะสม ยกตัวอย่างเช่น ผลิตภัณฑ์วิดีโอสามารถบันทึกภาพที่แท้จริง เต็มรูปแบบ และชัดเจน ดังนั้นผลิตภัณฑ์วิดีโอจึงมีคุณค่าอย่างยิ่งในการแสดงให้เห็นถึงความจริง อย่างไรก็ตามการแจกจ่าย การใช้ และ/หรือการประมวลผลของบันทึกวิดีโออย่างไม่เหมาะสมอาจจะละเมิดความเป็นส่วนตัว สิทธิและผลประโยชน์ที่ถูกต้องของผู้อื่น มุ่งมั่นที่จะสร้างนวัตกรรมใหม่เพื่อการสร้างประโยชน์ เราใน EZVIZ ขอให้ผู้ทุกคนใช้ผลิตภัณฑ์วิดีโออย่างเหมาะสมและมีควมรับผิดชอบ เพื่อสร้างภาพแวดล้อมที่ดีโดยใช้การปฏิบัติและการใช้งานที่เกี่ยวข้องทั้งหมดจะสอดคล้องกับกฎหมายและระเบียบที่ใช้งาน รองรับผลประโยชน์และสิทธิของคุณค่า และส่งเสริมคุณธรรมทางสังคม นี่คือการร่วมมือของ EZVIZ ที่เราขอให้ความสนใจของคุณ:

1. แต่ละบุคคลมีความคาดหวังที่สมเหตุสมผลในการเป็นส่วนตัว และการใช้ผลิตภัณฑ์วิดีโอไม่ควรขัดแย้งกับความคาดหวังที่สมเหตุสมผลดังกล่าว ดังนั้น ควรจะแสดงป้ายเตือนที่ชัดเจนเกี่ยวกับขอบเขตการตรวจสอบในลักษณะที่เหมาะสมและมีประสิทธิภาพ เมื่อติดตั้งผลิตภัณฑ์วิดีโอในพื้นที่สาธารณะ สำหรับพื้นที่ที่ไม่เป็นสาธารณะ ต้องประเมินสิทธิและผลประโยชน์ของผู้เกี่ยวข้องอย่างรอบคอบ รวมถึงแต่ไม่จำกัดเพียงการติดตั้งผลิตภัณฑ์วิดีโอหลังจากได้รับความยินยอมจากผู้เกี่ยวข้องเท่านั้น และไม่ติดตั้งผลิตภัณฑ์วิดีโอที่มองไม่เห็นโดยไม่มีผู้รับรู้
2. ผลิตภัณฑ์วิดีโอบันทึกภาพเหตุการณ์จริงในช่วงเวลาและพื้นที่ที่เฉพาะเจาะจง ผู้ใช้จะต้องระบุบุคคลและสิทธิที่เกี่ยวข้องกับขอบเขตนี้อย่างสมเหตุสมผลล่วงหน้า เพื่อหลีกเลี่ยงการละเมิดภาพบุคคล ความเป็นส่วนตัวหรือสิทธิทางกฎหมายอื่น ๆ ของผู้อื่นในขณะที่ปกป้องตัวเองผ่านผลิตภัณฑ์วิดีโอ โดยเฉพาะหากคุณเลือกเปิดใช้งานฟังก์ชันบันทึกเสียงบนกล้องของคุณ มันจะจับเสียง รวมถึงการสนทนา ภายในระยะเวลาตรวจสอบ เราขอแนะนำให้ทำการประเมินอย่างละเอียดเกี่ยวกับแหล่งเสียงที่อาจเกิดขึ้นในระยะเวลาตรวจสอบ เพื่อเข้าใจความจำเป็นและความเหมาะสมอย่างเต็มที่ก่อนที่คุณจะเปิดฟังก์ชันการบันทึกเสียง
3. ผลิตภัณฑ์วิดีโอที่ใช้งานจะส่งข้อมูลเสียงหรือภาพจากอาจจริงอย่างเจตนา - อาจรวมถึงข้อมูลเชิงพรรณนาใบหน้า - ตามการเลือกคุณสมบัติของผู้ใช้. ข้อมูลเช่นนี้สามารถใช้หรือประมวลผลเพื่อใช้งานได้ ผลิตภัณฑ์วิดีโอเป็นเครื่องมือเทคโนโลยีเท่านั้น ซึ่งไม่สามารถปฏิบัติตามมาตรฐานทางกฎหมายและจริยธรรมได้เหมือนมนุษย์ในการนำข้อมูลไปใช้ตามกฎหมายและถูกต้อง วิธีและวัตถุประสงค์ของผู้ควบคุมและใช้ข้อมูลที่สร้างขึ้นเป็นสิ่งที่สำคัญ ดังนั้น ผู้ควบคุมข้อมูลจะต้องไม่เพียงเชื่อฟังกฎหมายและระเบียบที่บังคับอย่างเคร่งครัดเท่านั้น แต่ยังคงเคารพถึงกฎระเบียบที่ไม่บังคับอย่างรวมถึงนิสัยผู้กระทำความผิดทางจริยธรรม ประเพณีวัฒนธรรม ความเรียบร้อยของสาธารณะ และประเพณีท้องถิ่น นอกจากนี้เรายังมีความสำคัญในการคุ้มครองความเป็นส่วนตัวและสิทธิในการถ่ายภาพ และสิทธิอื่น ๆ ที่เป็นสมควร
4. ข้อมูลวิดีโอที่สร้างขึ้นอย่างอัตโนมัติโดยผลิตภัณฑ์วิดีโอมีค่าลิขสิทธิ์ คำควบคุมสำคัญและความต้องการอื่น ๆ ของผู้มีส่วนได้ส่วนเสียต่าง ๆ ดังนั้น มันสำคัญมากที่จะรักษาความปลอดภัยของข้อมูลและป้องกันผลิตภัณฑ์จากการถูกบุกรุกที่เชิงชั่วร้าย ผู้ใช้และผู้ควบคุมข้อมูลควรดำเนินการที่เหมาะสมและจำเป็นทั้งหมดเพื่อเพิ่มประสิทธิภาพในด้านความปลอดภัยของผลิตภัณฑ์และข้อมูล โดยหลีกเลี่ยงการรั่วไหลข้อมูล การเปิดเผยข้อมูลอย่างไม่ถูกต้องหรือการใช้ข้อมูลอย่างไม่เหมาะสม ซึ่งรวมถึงการตั้งค่าควบคุมการเข้าถึง การเลือกเลือกร่างสภาพแวดล้อมเครือข่ายที่เหมาะสมที่สุดสำหรับผลิตภัณฑ์วิดีโอที่เชื่อมต่อ การสร้างและปรับปรุงความปลอดภัยของเครือข่ายอย่างต่อเนื่อง
5. ผลิตภัณฑ์วิดีโอมีส่วนสำคัญในการเสริมสร้างความปลอดภัยในสังคมของเรา และเราเชื่อว่าพวกเขาจะยังคงมีบทบาทที่ดีในด้านต่าง ๆ ของชีวิตประจำวันของเราต่อไป การพยายามใด ๆ ในการใช้งานผลิตภัณฑ์เหล่านี้เพื่อละเมิดสิทธิมนุษยชนหรือมีส่วนร่วมในกิจกรรมที่ผิดกฎหมายเป็นการขัดข้องกับความสำคัญของคุณค่าในนวัตกรรมเทคโนโลยีและการพัฒนาผลิตภัณฑ์ เราขอเสนอให้ผู้ทุกคนสร้างวิธีและกฎเกณฑ์ของตัวเองในการประเมินและตรวจสอบการใช้ผลิตภัณฑ์วิดีโอ เพื่อให้อุ่นใจว่าผลิตภัณฑ์เหล่านี้ถูกใช้อย่างถูกต้อง อย่างมีความตั้งใจและด้วยความตั้งใจ